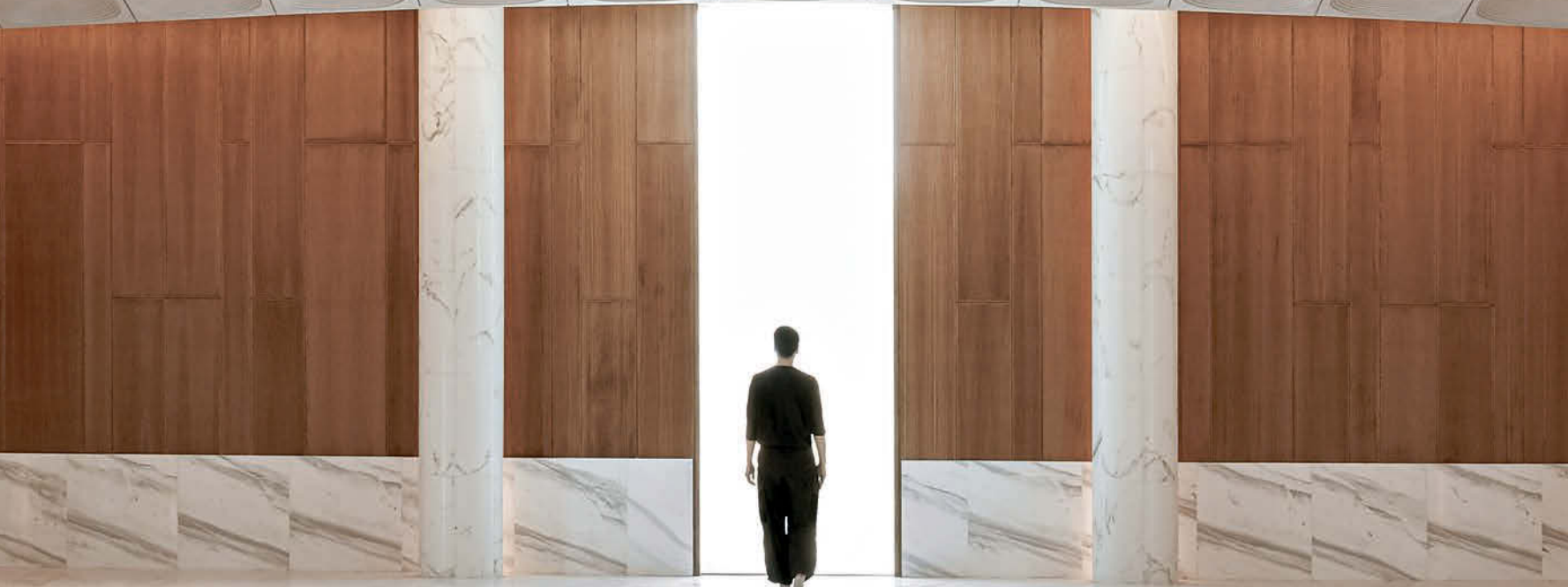


AIT

ABIT



12.2025

BANKEN UND BEHÖRDEN BANKS AND AUTHORITY BUILDINGS

**SCHULZ UND SCHULZ · VRAI · BRÜCKNER & BRÜCKNER
BERKTOLD WEBER · GEHRI · BUSCH & TAKASAKI
ECKER · SUPERDRAFT · HERZOG & DE MEURON
ARCHITECTKIDD · LÖHLE NEUBAUER · LEPEL & LEPEL**

RAIFFEISENBANK IN SAINTE-CROIX

Entwurf • Design Innenarchitektur Gehri, CH-Aarberg

Wer kennt sie nicht – die filigranen Walzenspieluhren, die durch das Kurbeln des Hebels bekannte Melodien spielen, von Beethovens „Für Elise“ bis hin zu „Alle meine Entchen“. Oft sind sie eine wertvolle Kindheitserinnerung und bleiben bis ins Erwachsenenalter hinein ein Faszinationsobjekt. Ihren Ursprung haben sie in der Schweizer Stadt Sainte-Croix, die nun eine neue Raiffeisenbank-Filiale erhalten hat.

von • by Leona Heinz

Die Gehri AG aus Aarberg wurde mit der Aufgabe betraut, die Raiffeisenbank-Filiale in Sainte-Croix nach einem Sprengstoffanschlag im Sommer 2024 wieder instand zu setzen. Typisch für die Filialen der Raiffeisenbanken ist eine Gestaltung, die von den jeweiligen lokalen Einflüssen geprägt ist. So spiegelt auch die neue Geschäftsfläche in der Schweiz das ortsansässige Handwerk und die prominente Höhenlage der Gegend wider. Ziel der InnenarchitektInnen war es, eine kompakte, sichere und dennoch einladende Atmosphäre zu schaffen. Auf 170 Quadratmetern befinden sich die für eine Bank typischen Räumlichkeiten – etwa SB-Bankautomaten, Empfangstresen, verschiedene Büros und Besprechungsräume, sowie eine Küche. Die nach Funktionen gegliederte Struktur ermöglicht effiziente Abläufe bei optimaler Raumnutzung. Um eine möglichst offene Aufteilung zu ermöglichen, kamen verschiedene Raumtrenner zum Einsatz. So kann beispielsweise außerhalb der Geschäftszeiten der SB-Bereich dank einer modularen Glastrennwand von den restlichen Räumlichkeiten abgegrenzt werden, sodass die Kundschaft auch spät nachts Geld abheben oder Überweisungen in Auftrag geben kann. Die wohl auffälligsten Gestaltungsmerkmale sind die ungewöhnlichen Leuchtschirme und verschiedene Details, die von der mechanischen Raffinesse und der Faszination für Walzenspieluhren inspiriert sind und deren metallische Federlamellen auf eine zeitgenössische Art neu interpretiert werden. Sie bilden nun die Struktur der Lampenschirme, die Tresenverkleidung und das Dekor des blickdurchlässigen Raumteilers. Neben dem Handwerk spiegelt auch das Farb- und Materialkonzept die Umgebung der kleinen Stadt wider: Viel Holz und Grüntöne erinnern an das Panorama der außergewöhnlichen Lage auf dem „Balkon der Jurakette“. Insgesamt entstand eine Innenarchitektur, die Handwerkskultur und geografische Lage harmonisch vereint. Trotz des Zeitdrucks, der Einwohnerschaft von Sainte-Croix rasch wieder ihre Bankgeschäfte zu ermöglichen, schuf das Team von Gehri ein eigenständiges Raumkonzept, das viel Liebe zum Detail zeigt und zugleich zeitgemäß wirkt – eine gelungene Symbiose aus Tradition und Fortschritt.





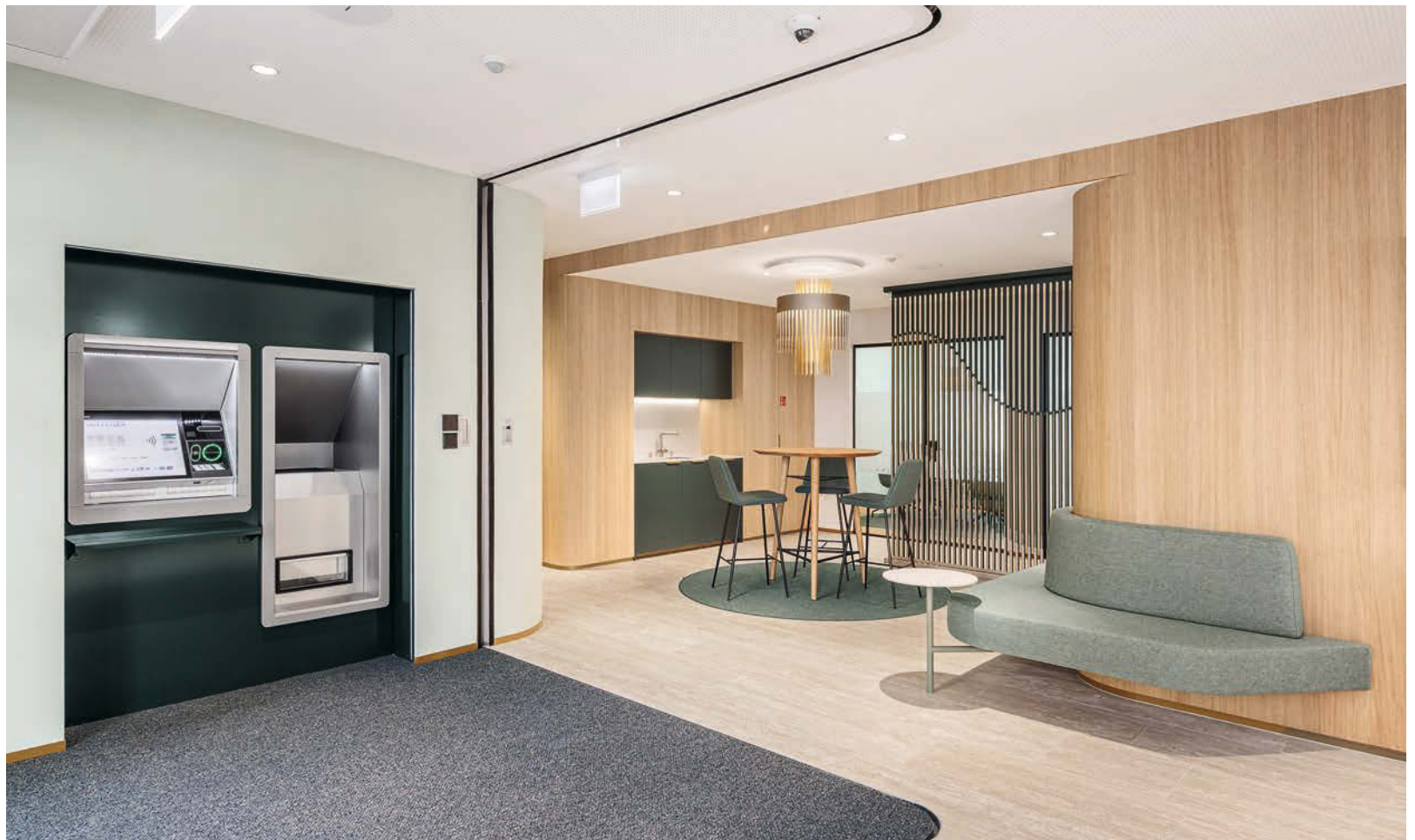


Allgegenwärtig: die an Federlamellen von Walzenspieluhren ... • Lampshades in various designs reminiscent ...



... erinnernden Leuchtschirme in unterschiedlicher Ausführung. • ... of the spring lamellas of cylinder music boxes.

Dank einer mobilen Trennwand kann der SB-Bereich außerhalb der Öffnungszeiten abgetrennt werden. • Thanks to a mobile partition wall, the self-service area can be separated outside opening hours.



Entwurf • Design Gehri AG, CH-Aarberg

Bauherr • Client Raiffeisen, CH-Montagny-près-Yverdon

Standort • Location Rue Centrale 6, CH-Sainte-Croix

Nutzfläche • Floor space 170 m²

Fotos • Photos Stefan Weber Fotograf SIYU, CH-Jens

Mehr Infos auf Seite • More info on page 126



RAIFFEISENBANK IN SAINTE-CROIX

Who doesn't know them – the delicate cylinder music boxes that play familiar melodies when you crank the lever, from Beethoven's *Für Elise* to *Alle meine Entchen*. They are often a cherished childhood memory and remain a fascinating object even all the way into adulthood. They originate from the small Swiss town of Sainte-Croix, which now boasts a new Raiffeisen Bank branch.

Gehri AG from Aarberg was entrusted with the task of repairing the Raiffeisenbank branch in Sainte-Croix after an explosive attack caused heavy destruction to the facility in the summer of 2024. Raiffeisenbank branches are typically designed to reflect local influences. The new business premises in Switzerland also reflect the local craftsmanship and the prominent high altitude of the area. The interior designers' aim was to create a compact, secure yet inviting atmosphere. The design draws inspiration from the finesse and poetry of the musical-box mechanics with furniture and lighting echoing this tradition in a contemporary, minimalist and refined design language. The 170 square metres of space contain the typical facilities of a bank, such as self-service ATMs, a reception desk, various offices and meeting rooms, and a kitchen. The structure, which is organized according to function, enables efficient processes and optimal use of space. Various room dividers were used to create as open a layout as possible. For example, outside business hours, the self-service area can be separated from the rest of the premises thanks to a modular glass partition, allowing customers to withdraw money or make transfers late at night. The most striking design features are the unusual lampshades and various details inspired by mechanical sophistication and a fascination with cylinder music boxes, whose metallic spring lamellas have been reinterpreted in a contemporary way. They now form the structure of the lampshades, the counter cladding and the décor of the see-through room divider. In addition to the craftsmanship, the colour- and material concept also reflects the attractive surroundings of the small town: lots of wood and green tones are reminiscent of the panorama of the extraordinary location on the "balcony of the Jura mountain range". The result is an interior design that harmoniously combines craftsmanship and geographical location. Despite the time pressure to quickly enable the residents of Sainte-Croix to resume their banking transactions, Gehri's team created a unique spatial concept that shows great attention to detail and, at the same time, has a contemporary feel – a successful symbiosis of tradition and progress.



Grundriss • Floor plan



Schnitt • Section