

AIT

ABIT



12.2021

BANKEN UND BEHÖRDEN

BANKS AND AUTHORITY BUILDINGS

**GEHRI · YATOFU CREATIVES · SMARTVOLL
CMC ARCHITECTS · KAAAN · UKW · MACH
IF GROUP · LAGRANJA · DANNIEN ROLLER**

RAIFFEISEN-BERATERBANK IN AARBERG

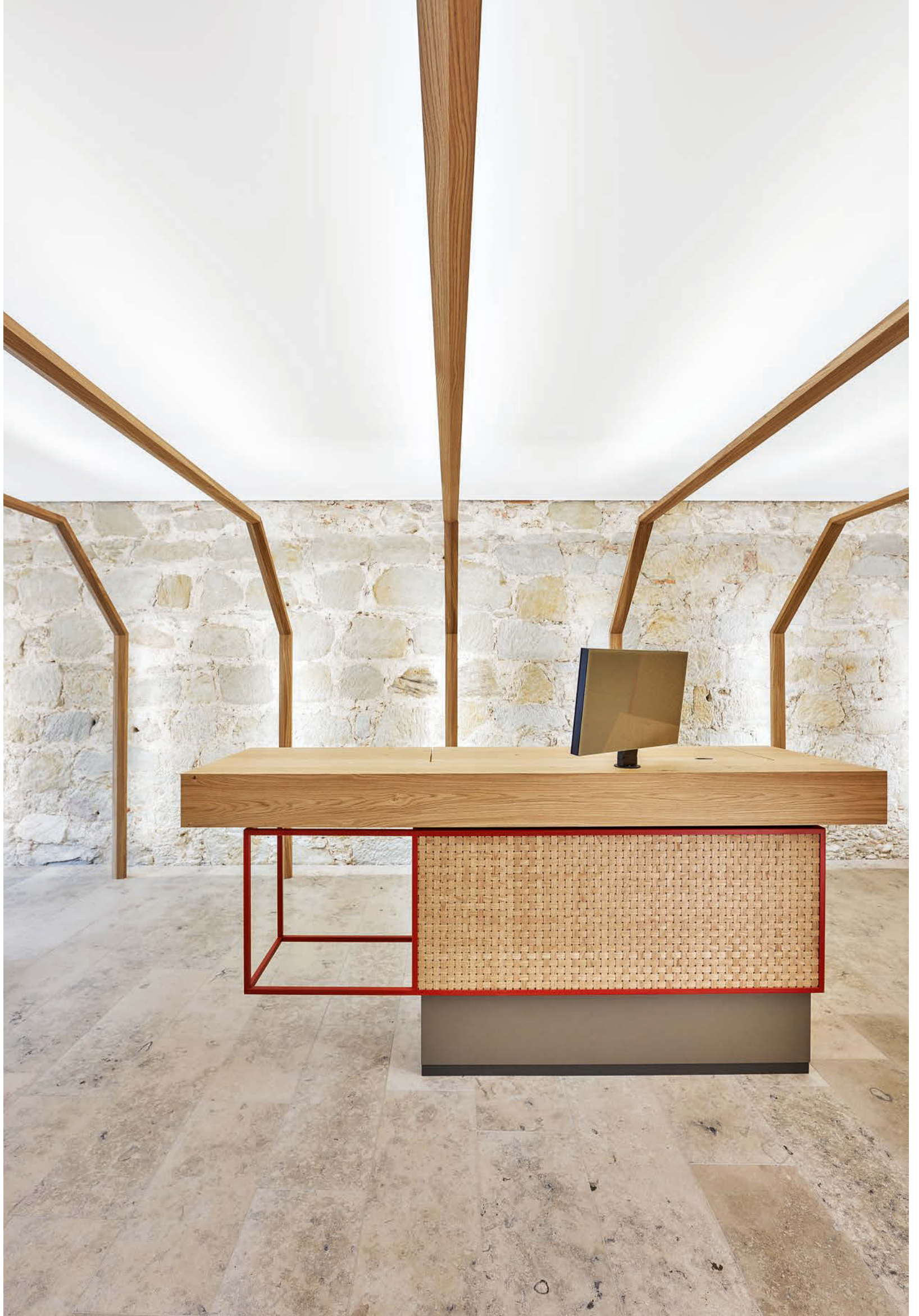
Entwurf • Design Gehri Innenarchitektur, CH-Aarberg

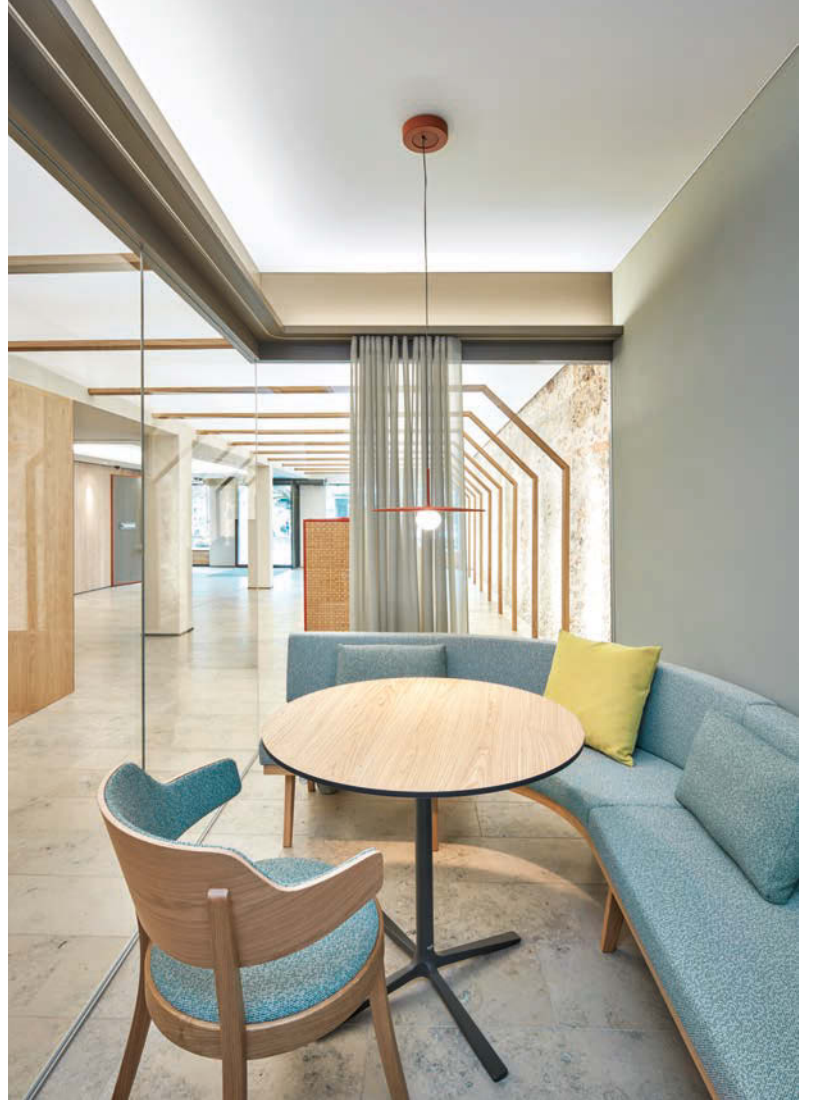
Traditionelle, lokale Referenzen zeitgemäß neu interpretiert: Für die neue Beraterbank im historischen Aarberg bezogen sich die Innenarchitektinnen und Innenarchitekten von Gehri auf die bis ins Mittelalter reichende Geschichte des „Stedtli“. Ein entschleunigtes Beratungsumfeld begrüßt künftig sein Klientel auf Augenhöhe und schafft Parallelen zum Markt auf dem angrenzenden Stadtplatz.

von • by Patricia Buth

Als Wahrzeichen Aarbergs führt eine jahrhundertealte gedeckte Holzbrücke auf den vielbelebten Stadtplatz. Bereits im Mittelalter ist das sogenannte „Stedtli“ - aufgrund seiner strategisch günstigen Verkehrslage an einer der wichtigsten Handelsstraßen Europas - eine blühende Markt- und Handelsstätte gewesen. Seine historischen Einflüsse sind bis heute an den Fassaden des Städtchens ablesbar. Die hiesigen Innenarchitektinnen und Innenarchitekten von Gehri übertrugen diese in die Räumlichkeiten und die Materialität einer Beraterbank für Raiffeisen Seeland. In Richtung Süden und auf den Stadtplatz ausgerichtet, ist die Front offen und einladend gestaltet, sodass Besucherinnen und Besucher gezielte Einblicke in das Innere der neuen Filiale erhalten. Im Vorderen und frei organisierten Teil ist eine 24-Stunden-Zone mit Ein- und Auszahlautomaten - ohne Bargeld am Schalter - integriert. Mobile Stehdesks sind hierbei losgelöst im Raum platziert und bilden mit ihrer Beschaffenheit aus lebendiger Eiche und einem strukturierten Geflecht eine Analogie zwischen den Marktständen des Stadtplatzes und der gedeckten Holzbrücke über die Alte Aare. Nachts kann dieser offene Empfangsbereich mittels einer mobilen Glaswand von der 24-Stunden Selbstnutzungszone separiert werden. Die rückseitigen Räumlichkeiten beinhalten neben einer Bar und einem offenen Wohnzimmer - nutzbar als Ort für Veranstaltungen - auch weitere Beratungszimmer, die die Möglichkeit des Rückzugs in eine privatere Atmosphäre bieten. Ergonomische Arbeitsplätze für Mitarbeiterinnen und Mitarbeiter fügen sich ganz selbstverständlich in dieses Gesamtkonzept ein. Bei der Wahl der Materialien standen Echtheit und Nachhaltigkeit, sowie die Einbindung regionaler Bezüge im Vordergrund. Ein blaugrauer Boden aus Jurakalk unterstreicht dabei die Verortung Aarbergs nahe der Jura-Gebirgskette. In schlichten Naturpigmentfarben gestrichene Wände, Mobiliar und Wandverkleidungen in Eiche sowie Metallkomponenten in knalligem Perlorange bilden dazu einen dezenten, aber dennoch spannungsreichen Gegenpol - es entsteht eine belebte Beratungsatmosphäre, die Besucherinnen und Besucher heimisch empfängt!







Wiederkehrende Farbigkeit: Details im Perlorange der mobilen Stehdesks korrespondieren mit sanften Blautönen. • Recurring colourfulness: details in pearl orange of the mobile standing desks and soft shades of blue.

Frei im Raum platzierte Stehdesks erzeugen Assoziationen an Stände auf dem Marktplatz des Städtchens Aarberg. • Standing desks freely placed in the room awaken associations with stands on the market square of Aarberg.





Entwurf • Design Gehri Innenarchitektur, CH-Aarberg
Bauherr • Client Raiffeisenbank Seeland, CH-Bern
Standort • Location Stadtplatz 29, CH-Aarberg
Nutzfläche • Floor space 280 m²
Fotos • Photos Brigitte Batt/Klemens Huber, CH-Fräschels
Mehr Infos auf Seite • More info on page 142

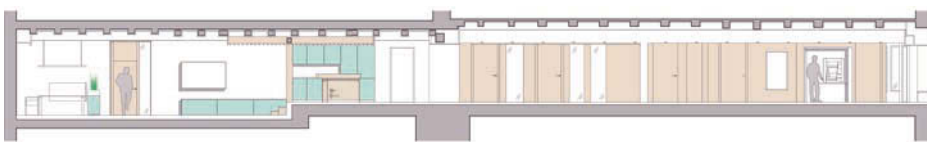


RAIFFEISEN ADVISORY BANK IN AARBERG

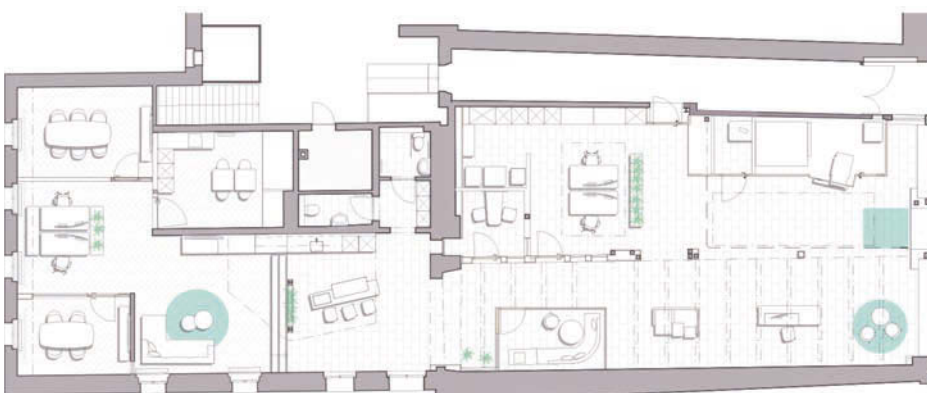
„Die in Anlehnung an die alte Holzbrücke gestalteten Strukturen erschaffen ein leichtes Raumgefühl und erzeugen die Charakteristik eines Marktplatzes.“
 Gehri Innenarchitektur

Traditional, local references with a modern interpretation: For the new advisory bank in historic Aarberg, the interior architects from Gehri took their inspiration from the history of the “Stedtli” going back to the Middle Ages. A decelerated consulting environment will in future welcome its clientele at eye level and produces parallels to the market on the adjoining Stadtplatz.

As a landmark of Aarberg, a covered wooden bridge, which is several centuries old, leads to the lively Stadtplatz. Due to its strategically favourable location at one of Europe’s most important trading routes, the so-called Stedtli used to be a booming market- and trading spot already as early as in the Middle Ages. Its historic influences can be noticed to this day at numerous façades of the little town. The local interior architects from Gehri Innenarchitektur AG transferred these influences onto the premises and the materials selected of an advisory bank for Raiffeisen Seeland. Towards the south and oriented towards Stadtplatz, the front of the building has been designed to look open and inviting so that the visitors are allowed focussed insights into the interior of the new bank branch. In the front and freely organized section one finds an integrated 24-hour zone with automatic tellers for paying in and retrieving money – so no cash is exchanged at the counters. Mobile standing desks are also freely placed in the room and, since they consist of lively oak wood and structured wickerwork, form an analogy to the market stands of Stadtplatz and the covered wooden bridge across the Alte Aare River. At night, this open reception area can be separated from the 24-hour self-service zone with a mobile glass partition. In addition to a bar and an open living room – to be used as a venue for events – the rooms at the back also serve as additional consultation rooms which offer the possibility for retreating into a more private setting. Ergonomic workstations for the female and male employees adapt quite naturally to this overall concept. When selecting the materials, authenticity and sustainability as well as the integration of regional references have been in the foreground. A blue-grey floor of Jura limestone emphasizes the location of Aarberg near the Jura mountain range. Walls painted in simple colours of natural pigments, furniture and wall panelling of oak wood as well as metal components in bright pearl orange add a discreet but still attractive contrast – the result is a lively consulting atmosphere which welcomes the visitors to this bank branch with a clever design which makes them almost feel at home!



Schnitt • Section



Grundriss • Floor plan

REGISTER

INNEN/AUSSEN

024 Bundwerkstadel, Aubenhausen

Entwurf: Leupold Brown Goldbach Architekten, Lindwurmstraße 11, 80337 München **Bauherr:** Aubenhausen GbR **Standort:** Aubenhausen 7, 83104 Ostermünchen **Fertigstellung:** Oktober 2019 **Nutzfläche:** 740 m² **Fotos:** Jonathan Sage, München

025 Büroeinheiten, Darmstadt

Entwurf: Design in Architektur, Soderstraße 16a, 64283 Darmstadt **Bauherr:** H. Weber, Sömmeringstraße 12, 60322 Frankfurt am Main **Standort:** Bunsenstraße 3, 64293 Darmstadt **Fertigstellung:** September 2020 **Nutzfläche:** 1.015 m² **Bodenbelag:** Linoleum von Tarkett, Teppich von Tretford **Wandbeschichtung:** Caparol **Beleuchtung:** Delta Light, Hay, Oluca **Möblierung:** Atelier Hausmann, E15, 3M **Trennwandsystem:** QUINT IT **Fotos:** Sonja Schwarz, Kaulbachstraße 16, 60594 Frankfurt am Main

026 Restaurant Lucide, CH-Luzern

Entwurf: Atelier West Architekten AG, Bruggerstraße 37, 5400 CH-Baden **Bauherr:** KKL Luzern Management AG, Europaplatz 1, 6002 CH-Luzern **Standort:** Europaplatz 1, CH-Luzern **Fertigstellung:** Mai 2020 **Nutzfläche:** 300 m² **Baumangement:** Gross Generalunternehmer AG, Kirchgasse 7, CH-Brugg **Gastroplanung:** Klaus Architekten AG **Einrichtung:** Pulpo Interiors GmbH **Materialien:** Leder, Holz, Bezugsstoffe **Möblierung:** Freifrau, Janua, Bross Italy **Fotos:** Tina Sturzenegger, www.tinasturzenegger.com

026 Hallenbad, Leingarten

Entwurf: Kauffmann Theilig & Partner, Freie Architekten PartGmbH, Ostfildern **Bauherr:** Gemeinde Leingarten, Heilbronner Straße 38, 74211 Leingarten **Standort:** Schwaigerner Straße 31, 74211 Leingarten **Fertigstellung:** 2021 **Bruttogeschossfläche:** 2.415 m² **Tragwerksplanung:** Pfefferkorn Ingenieure, Stuttgart **HLSE | Bädertechnik:** IGP GmbH, Pforzheim **Bauphysik:** Gutbrod Bau Physik GmbH, Markgröningen **Brandschutz:** LOVT1, Erfurt **Fotos:** Roland Halbe Fotografie, Böheimstraße 45, 70199 Stuttgart

DREI BALLETTCENTER

049 John Cranko Schule, Stuttgart

Entwurf: Burger Rudacs Architekten, Stuttgart **Bauherr:** Land Baden-Württemberg **Standort:** Werastraße 27, Stuttgart **Fertigstellung:** 2020 **Nutzfläche:** 13.245 m² **Fotos:** Brígida González

050 Mulryan Centre for Dance, GB-London

Entwurf: Glenn Howells Architects, GB-Birmingham **Bauherr:** English National Ballet, GB-London **Standort:** Hopewell Square 41, GB-E14 0SY London **Fertigstellung:** 2019 **Nutzfläche:** 8.635 m² **Fotos:** Allan Crow, Hufton + Crow

051 The Australian Ballet, AU-Melbourne

Entwurf: Hassell Studio, AU-Melbourne **Bauherr:** The Australian Ballet, AU-Melbourne **Standort:** Kavanagh Street 2, AU-Melbourne **Fertigstellung:** 2018 **Nutzfläche:** 4.000 m² **Fotos:** Lillie Thompson

BANKEN UND BEHÖRDEN

076 Raiffeisen-Beraterbank, CH-Aarberg

Entwurf: Gehri Innenarchitektur AG, Murtenstrasse 21, CH-3270 Aarberg **Bauherr:** Raiffeisenbank Seeland **Standort:** Stadtplatz 29, CH-3270 Aarberg **Fertigstellung:** Juni 2021 **Nutzfläche:** 280 m² **Bauleitung:** Hänzi Bauleitungen GmbH, CH-Lyss **Statik:** Jenzer & Partner AG, CH-Aarberg **Elektrofachplanung:** Beraplan AG, CH-Lyss **Heizung, Belüftung, Klima:** TP AG, CH-Delémont **Bodenbelag:** Diefutter Venezia Jurakalk, Eichenparkett **Putz:** Kalkputz **Deckensysteme:** Spanndecken, Gipsdecke perforiert, Holzlam **Beleuchtung:** Customized, XAL, Vibia **Möblierung:** Wilkhahn, Prostoria, Horgen-Glarus, Gehri **Textilien:** Rohri, Création Baumann **Lichtschalter, Elektroinstallation:** Feller **Fotos:** Brigitte Batt & Klemens Huber, Bahnhofplatz 2, CH-3284 Fräschels

080 Xapo Bank, GI-Gibraltar

Entwurf: Iagranja design, Calle Pamplona, 96-104 local 12, 08018 ES-Barcelona **Bauherr:** Xapo Limited, GI-Gibraltar **Standort:** Grand Casemates Square, Gibraltar - GX11 1AA, GI-Gibraltar **Fertigstellung:** September 2020 **Nutzfläche:** 800 m² **Fotos:** Iagranja design, Es-Barcelona

086 Bankfiliale, CH-Ruswil

Entwurf: MACH Architektur GmbH, Hardturmstrasse 76, 8005 Zürich **Bauherr:** Raiffeisenbank Buttisholz-Ruswil, Oberdorf 4, 6018 Buttisholz **Standort:** Hauptplatz 2, 6017 Ruswil **Fertigstellung:** August 2020 **Nutzfläche:** 205 m² **Fotos:** Studio Willen, David Willen, Tania Willen, CH-Zürich



090 J&T Bank Headquarter, CZ-Prag

Entwurf: CMC architects, CZ-Prag **Bauherr:** J&T Real Estate **Standort:** Sokolovská 700/113a, Karlín, CH-Prag **Fertigstellung:** 2020 **Nutzfläche:** 2.250 m² **Fotos:** BoysPlayNice

094 Postamt, CN-Ningbo

Entwurf: Yatofu Creatives, CN-Shanghai **Bauherr:** Bund Post Office, CN-Ningbo **Standort:** CN-Ningbo **Fertigstellung:** Oktober 2020 **Nutzfläche:** 245 m² **Fotos:** Wen Studio, CN-Hangzhou



100 Amtsgericht, Tübingen

Entwurf: Dannien Roller Architekten + Partner, Pflegehofstraße 4.1, 72070 Tübingen **Bauherr:** Vermögen und Bau Baden-Württemberg, Amt Tübingen **Standort:** Schellingstraße 9-11, 72072 Tübingen **Fertigstellung:** Juni 2021 **Nutzfläche:** 2.212 m² **Statik und Bauphysik:** IB Knaak + Reich, Reutlingen **Bauphysik:** IB Rath + Fritz, Metzingen **Geologie:** Veas + Partner, Leinfelden-Echterdingen **Brandschutz:** BAV Ingenieure, Filderstadt **Vermessung:** IB Helle, Tübingen **HLSE:** IB Sailer, Tübingen **Elektro:** Müller & Bleher, Filderstadt **Abbruch:** AED Abbruch GmbH, Lorch **Rohbau:** S. Krasniqi, Gomaringen **Gerüstbau:** Mack Gerüsttechnik GmbH, Schönaich **Trockenbau:** I. B. W. Jamborek, Renningen **Abdichtung:** Dachdecker Wachter, Tübingen **Zimmerarbeiten:** ARGE Stopper & Hönle, Rottenburg **Fotos:** Dietmar Strauß, Eberhardstraße 14, 74354 Besigheim

104 Gerichtsgebäude, NL-Amsterdam

Entwurf: KAAAN Architects, NL-Rotterdam **Bauherr:** Rijksvastgoedbedrijf (Central Government Real Estate Agency), NL-Den Haag **Standort:** Parnassusweg 280, NL-Amsterdam **Fertigstellung:** Dezember 2020 **Nutzfläche:** 60.200 m² **Baukosten:** 235.000.000 € **Böden:** Naturstein, Kolen Naturstein **Innentüren und Fenster:** Smits **Deckenpaneele:** Verwol Interior Systems **Fotos:** Fernando Guerra, FG + SG | Architectural Photography, PT-Lissabon

110 Rechtsanwaltskanzlei, Stuttgart

Entwurf: Ippolito Fleitz Group - Identity Architects, Augustenstr. 87, 70197 Stuttgart **Bauherr:** Oppenländer Rechtsanwälte Partnerschaft mbB, Börsenplatz 1, 70174 Stuttgart **Standort:** Börsenplatz 1, 70174 Stuttgart **Fertigstellung:** August 2019 **Nutzfläche:** ca. 800 m² **Bauleitung:** Heinrich Schmid **HLSE:** Ingenieurbüro Behling **Elektro:** Ingenieurbüro Spiegel **Bodenbelag:** Mariotti Fulget/Silipol, Object Carpet, Schotten Hansen **Beleuchtung:** XAL **Möblierung:** Walter Knoll, Classicon, &Tradition, Sancal, Cassini, Desalto, Echtstahl, Brunner **Textilien:** Kvadrat, Nya Nordisca, Sahco, Deploeg, Gabriel, Apartment 91 **Beschläge:** FSB/Modell 1043 **Armaturen:** Dornbracht/Tara **Lichtschalter:** Jung/LS 990 **Fotos:** Zooney Braun, Römerstraße 51, 70180 Stuttgart, T 0711 6400361

114 Gemeindezentrum, AT-Großweikersdorf

Entwurf: smartvoll architekten, Kirchengasse 23, AT-1070 Wien **Bauherr:** Marktgemeinde Großweikersdorf **Standort:** Hauptplatz 7, AT-Großweikersdorf **Einweihung:** Oktober 2021 **Fotos:** Dimitar Gamizov, smartvoll architekten

118 Trauzimmer, Koblenz

Entwurf: UKW Innenarchitekten, Baackesweg 77, 47804 Krefeld **Bauherr:** Stadt Koblenz, Zentrales Gebäudemanagement, Bahnhofstraße 47, 56068 Koblenz **Standort:** Rathaus am Jesuitenplatz, Willi-Hörter-Platz 1, 56068 Koblenz **Fertigstellung:** Februar 2020 **Nutzfläche:** 66 m² **Fotos:** Jens Kirchner, Metzger Straße 35, 40476 Düsseldorf

THEORIE

120 ING La Vie, NL-Utrecht

Entwurf: Creneau International, Hellebeemden 13, BE-3500 Hasselt **Bauherr:** ING Netherlands, Bijmerplein, NL-1102 BH Amsterdam-Zuidoos **Standort:** Lange Vlietstraat, NL-Utrecht **Fertigstellung:** Juni 2020 **Nutzfläche:** 1.000 m² **Fotos:** Arne Jennard, Mechelsesteenweg 255/17, BE-2018 Antwerpen

INNERE WERTE



124 Gasthof Hirsch, Denklingen

Entwurf: Sunder-Plassmann Architekten Stadtplaner BDA GmbH, Haus der Gestalt, Am Dorfbrunnen, 86919 Utting am Ammersee **Landschaftsarchitekt:** terra.nova Landschaftsarchitektur, Kraemer'sche Kunstmühle, Birkenleiten 43, 81543 München **Bauherr:** Gemeinde Denklingen Rathausplatz 1 86920 Denklingen **Standort:** Rathausplatz 1, 86920 Denklingen **Fertigstellung:** Hochbau 2019, Außenraum 2021 **Nutzfläche:** 1152 m² **Bodenbelag:** Pandomo Wall W3 **Wände:** Klinker von Backsteinkontor, innen Kalkputz, außen grobsandiger und feinsandiger Kalkputz, Rauputz **Deckensystem:** Akustikpaneel in Büros bespannt mit Kvadrat coda 2, Akustikpaneel im Dach Lignotrend Ligno Akustik light **Beleuchtung:** MAWA **Möblierung:** iMove, Scube, Wilkhahn **Textilien:** Kvadrat **Beschläge:** FSB **Sanitärkeramik:** CWS, Hewi, Duravit **Armaturen:** Vola **Lichtschalter:** Gira **Fotos:** Christina Kratzenberg, Finkenweg 1, 73760 Ostfildern, www.christina-kratzenberg.de

TECHNISCHER AUSBAU

128 Goldenes Haus, Frankfurt/M.

Entwurf: MOW Architekten, Waldschmidtstraße 19, 60316 Frankfurt am Main **Bauherr:** Privat **Standort:** Theodor-Heuss-Allee 80, 60486 Frankfurt am Main **Ausführung Foyer:** raumagentur Thomas Reith **Fertigstellung:** Oktober 2020 **Nutzfläche:** 332 m² **Fotos:** Christian Straub, Frankfurt am Main